
DETYRË PROJEKTIMI

PËR REALIZIMIN E PROJEKTIT TE PLOTE DHE NDERTIMT TE :

“KOPSHTI LUZ KAVAJE ”

_____, 2022

Herbold Zoloto 

Sami Velia 

Denisa Dasa 

Silvio Kazori 

Fondi i parashikuar per ndertimin e ketij kopshti eshte 110 000 000 lekë .kerkohet te realizohet hartimi i projektit të plotë, me objekt: “Ndërtim kopshti Luz Kavaje”.

1. Të dhëna të përgjithshme dhe gjendja ekzistuese e objektit

Vendndodhja: Kopeshti Luz ndodhet ne Luz te Vogel,Kavaje.

Vlerësimi fizik i objektit: Nga verifikimet e kryera në terren , si dhe pas kryerjes se ekzaminimit të thelluar, ky objekt është klasifikuar si e papërshtatshem për femijet dhe si objekt me rrezikshmëri të lartë.

Kapaciteti: Objekti i cili do kete funksionalitet e kopeshtit do te akomodojne ne total 60 femije, per te plotesuar nevojat e komunitetit te zones, duke marrë në konsideratë që sipërfaqja për fëmijë te motakët është 8 m²/ fëmijë dhe për latantët 7.6 m²/ fëmijë.

Objekti i studim - projektimit do të jetë:

“Kopshti Luz” propozohet për ndërtim të ri ne truallin e objektit ekzistues, me të gjitha parametrat për zhvillimin e edukimit në kushte normale, duke respektuar kriteret teknike te projektimit dhe standartet në fuqi.

2. Kërkesa projektimi të përgjithshme

Projektuesi duhet të kryejë të gjithë punën në përputhje me standardet e projektimit dhe ndërtimit që janë në fuqi në Shqipëri. Projektuesi do të përdorë standardet në fuqi të projektimit të hartuara nga MASH për objektet arsimore (VKM 319 datë 12.04.2018) dhe Vkm. nr. 159, datë 01.03.2017 “Standarte për projektimin e kopshteve”.

Principi bazë i planifikimit të ndërtimit të një kopshti, është ndarja në grupe.

Çdo grup do të ketë nga 10 fëmijë minimumi deri në një maksimum 25 fëmijë. Ndarja e fëmijëve në grupe bëhet në bazë të grup moshave:

Për kopshtin:

- Grupi i parë fëmijë 3- 4 vjeç (deri në 25 fëmijë).
- Grupi i dytë fëmijë 4- 5 vjeç (deri në 25 fëmijë).
- Grupi i dytë fëmijë 5- 6 vjeç (deri në 25 fëmijë).

Në kopësht duhet të jetë grupi i kopeshtit, dhoma e izolimit, dhoma e stafit, kuzhina dhe lavanteria. Klasa e grupit duhet të ketë:

- Pranim- garderobën
- Dhomën e grupit
- Verandën dhe nyjet hidro-sanitare

Në ambientet e administratës të parashikohet dhoma e mjekut, dhoma e psikologut, si dhe dhoma për nënat e latantëve.

Mjediset e jashtme duhet të përmbajnë:

- Këndin e ujit dhe rërës
- Këndin e gjallë
- Këndin e teatrit
- Kënde lojërash të jashtme
- Mjedise të gjelbëruara dhe stola, tenda dielli etj.

Përsa i përket ndarjes funksionale dhe llojit të funksioneve, projektuesi duhet t'i referohet:

- Rregullores së funksionimit dhe administrimit të çerdheve/kopeshteve të Drejtorisë së Përgjithshme të çerdheve dhe kopshteve.
- Rregullores Higjieno- Sanitare për ndërtimin dhe funksionimin e çerdheve/kopeshteve, të Ministrisë së Shëndetësisë , nr. 2370, datë 09.06.1998, të Ministrisë së Shëndetësisë dhe Mbrojtjes së Mjedisit.
- Për sa i përket projektimit të shtesave të tjera, si anësore, ashtu edhe në kate, konsulenti duhet të zbatojë dhe t'u referohet "Standarteve e normave dhe krotoreve të projektimit për shkolla/kopshte/çerdhe të hartuara nga Ministria e Arsimit dhe Shkencës.

3. Kërkesa mbi kondicionet konstruktive dhe funksionale

Themelet

Për ndërtimin e një objekti të ri është e domosdoshme përcaktimi i vetive fizike dhe mekanike të dherave dhe masave gjeologjike që përcaktojnë terrenin ku parashikohet të ngrihet ndërtesa në fjalë.

Konstruksioni b/a dhe muratura

Ndërtimi do të jetë prej skeleti betoni dhe ndërtime muratorie brenda, të kombinuara me struktura sizmike për projektimet strukturore, me soleta betoni. Është detyrë e konsulentit të zbatojë Kushtet Teknike të Projektimit shqiptar, specifike për objektin në fjalë, si dhe standartet emiratuara, lidhur me materialet që do të përdoren.

Tarraca dhe hidroizolimi i saj

Projektuesi duhet të japë të gjitha detajet për shtresat e tarracës, vendosjen e kasetës së shkarkimit dhe ullukëve vertikalë - horizontalë. Në projektimin e ullukëve duhet të merret në konsideratë që të mos bllokohen nga faktorët e jashtëm. Në tarracë duhet të evidentohen problematikat e filtrimit të ujërave dhe izolimit .Tarraca duhet te mendohet e termoizoluar, hidroizoluar dhe mbi solete do te kete cati te pashfrytezueshme. Te gjitha keto duhet te sigurojne izolim sa me te mire termik per femijet ne brendesi te godines.

Suvatimet dhe lyerja e mureve

Objekti duhet të suvatohet nga brenda dhe nga jashtë, xokoli të suvatohet me granil. Muret dhe tavanet do të lyhen me bojë hidromat, ndërsa ngjyra e tyre do të vendoset në bashkëpunim me stafin e shkollës.

Fasada

Fasada të jetë e tillë, që të mirëmbahet lehtë, të evitohen sipërfaqet e mëdha të xhamit atje ku është e mundur, kurse ngjyrat e fasadës të jenë tërheqëse, në mënyrë që objekti të jetë sa më atraktiv për fëmijët. Fasadat duhet të jenë të veshura me kapotë termike antizjarr. Konsulenti duhet të përcaktojë gjithashtu vendndodhjen e tabelës me emrin e kopshtit dhe çerdhes.

Shtresat e pllakave

Për dhomat e ndjenjes dhe të gjumit, ku do të qëndrojnë fëmijët, të jenë të shtruara me parket, ndërsa ambientet e shërbimit me pllaka, të tilla që të mos krijojnë rrëshqitje. Dyshemetë e tualeteve dhe muret e tyre në një lartësi të caktuar, duhet të izoloohen dhe projektuesi duhet të japë detajin e izolimit të tyre. Çdo shtresë duhet të jetë e detajuar me specififikimet përkatëse.

Klasat e fëmijëve

Zonat e qëndrimit të fëmijëve, duhet të përfshijnë edhe zonën e pranimit, në të cilën fëmijët mund të lejnë sendet e tyre personale, tualetet përkatëse dhe ambientet e fjetjes. Tavolinat duhet të jenë minimumi 1.2 m larg njëra-tjetrës. Ambientet e pranimit duhet të kenë minimalisht këto mobilie dhe aksesore (me materiale që duhet të jenë joalergjike si dhe të padëmshme për shëndetin e fëmijëve):

- Dollape me modul (0.4 x 0.4 h= 0.5m) min 5 copë
- Dollape me varje me modul (0.3 x 0.4 h= 0.6m) min 5 copë
- Dollapë të përshtatur për përdorim nga PAK (minimum) 1 copë

Zonimi i hapësirës së qëndrimit të fëmijëve, do të bëhet npm këtyre hapësirave funksionale:

- Hapësira e ushqimit
- Hapësira e lojës
- Hapësirë didaktike
- Hapësirë teatrale

Dyert dhe dritaret

Projektuesi duhet të përcaktojë që materialet që do të përdoren të jenë të cilësisë së lartë. N.q.s janë propozuar dyer prej druri, ato duhet të jenë prej druri të fortë me mentesha të forta.

Vendosja e dyerve dhe plani i hapjes së tyre të realizohet i tillë që të plotësojë kushtet e daljes së shpejtë në raste emergjencash, sipas standarteve të vendosura nga MASH.

Dritaret të përzgjidhen të tilla që sigurojnë efincencen termike.

Ambientet sanitare

Në bashkëpunim me stafin mësimor, konsulenti duhet të parashikojë ambjente sanitare të përshtatshme për grupmoshën e fëmijëve.

Nyjet sanitare të jenë të veçanta dhe lavamanët të jenë të mjaftueshëm për numrin e femijeve. Të sigurohet ujë i vazhdueshëm dhe i ngrohtë në lavamanë, për këtë arsye të shikohet mundësia e instalimit të boliereve, si dhe realizimi i rrjetit të nevojshëm hidraulik.

Banjat të jenë të ajrosura, të ndriçuara dhe të ventiluara. Kur s'ka ajrim direkt duhet të pajisen me impiant ajrimi dhe ventilimi. Banjat të kenë porta të hapshme nga jashtë dhe të shkëputura nga dyshemeja dhe të përjashtohet hapja nga brenda, për raste emergjence.

Rrjeti i ujësjellësit dhe i kanalizimeve

Gjatë hartimit të projekt-zbatimit duhet të merren parasysh kërkesat si më poshtë:

1. Të merret në konsideratë rrjeti ekzistues i kanalizimeve të zonës ku do të ndërtohet objekti, por gjithashtu konsulenti duhet të marrë në konsideratë projektin e ri të kanalizimeve për këto zona.
2. Drejtimi i zhvillimit urbanistik i zonës do të merret në Bashki.

Për orientim, sasitë e ujrave të zeza që derdhen në sistemin e kanalizimeve të qytetit të Kavajës të përdorura për projektimin e rrjetit të kanalizimeve janë si më poshtë:

$Q_{mes\ dit} = 194\ l/ditë/banorë$

$Q_{max\ or} = 437\ l/ditë/banorë$

Në përputhje me normat, konsulenti duhet të ketë parasysh numrin e fëmijëve, stafit mësimor dhe administrativ.

Rrjeti i shkarkimit të ujrave të zeza do të ndërtohet me materiale bashkohore dhe në përputhje me standartet në fuqi.

Materiale plastike nuk do të përdoren në projekt si: kanal kullimi, ulluk shiu, tubacion, pjesët e brendëshme të WC-ve, etj, përveç se në rastet kur rekomandohet nga konsulenti se është materiali më i mirë që mund të përdoret për këtë qëllim. Gjithashtu në bashkëpunim me shoqërinë e Ujësjetës-Kanalizime sh.a. do saktësohet dhe gjëndja e ujësjetës ekzistues të zonës si dhe problemet e vërejtura në këtë zonë gjatë periudhës së furnizimit me ujë duke përcaktuar edhe kapacitetin deponues për furnizim me ujë të rrjedhshëm pa ndërprerje gjatë ditës.

Materialet që do përdoren për rrjetin e brendshëm të ujësjetës do jenë tuba polietileni me densitet të lartë për ujë të pijshëm me diametër dhe aftësi mbajtëse në përputhje me prurjet dhe presionet llogaritëse.

Për nyjen e marrjes nga rrjeti i zonës do të parashikohet puseta me kapak b/a, përmasat e të cilave duhet të realizohen sipas kushteve teknike dhe të sigurojnë kushte normale manovrimi dhe riparimi.

Projektuesi të parashikojë në projekt/preventivin e objektit, vlerën e furnizimit dhe vendosjes së linjës së furnizimit me ujë nga pika e marrjes së dhënë nga Ujësjetës –Kanalizime sh.a deri tek matësi i ujit.

Të parashikohet realizimi i deponitave të ujit, të nevojshme në raste emergjence si dhe lidhja e tyre me të paktën dy prej lavamanëve dhe sanitareve (wc) si dhe deponitat e ujit për MKZ.

Sistemi elektrik i ndriçimit, i emergjencës dhe sigurisë

Konsulenti duhet të parashikojë ndriçimin e dhomave me ndriçues me fuqi të mjaftueshme për të garantuar një ndriçim në përputhje me normat në fuqi, dhe një numër të mjaftueshëm prizash për secilin ambient, sipas destinacionit të tyre.

Për kuzhinën, numri dhe pozicioni i ndriçuesve, i prizave dhe fuqia e tyre, do të vendoset në bashkëpunim me stafin e kopshteve. Në vendosjen e prizave, duhet të merren parasysh elementët e sigurisë si lartësia nga dyshemeja dhe lloji i prizës.

Projektuesi duhet të japë detajin e fiksimit të ndriçuesve si dhe dimensionet e vidave që duhet të përdoren.

Projektuesi duhet të parashikojë instalimin e rrjetit elektrik trefazor me fuqi të tillë që të sigurojë funksionim normal të sistemit të ngrohjes. Në rast se del e nevojshme që të ndërtohet kabinë e re elektrike, duhet të parashikojë projekt/preventivi i saj. Panelet e komandimit të vendosen të rinj sipas standarteve bashkëkohore.

Projektuesi duhet të sigurojë miratimin e projekteve elektrike në OSHEE, si dhe të përcaktojë edhe pikën e lidhjes me energji elektrike, nga rrjeti i fuqisë (kabina ose transformatori i zonës). Projektuesi duhet të parashikojë vendosjen e matësit elektrik trefazor, lidhjen e kontratës me Zonën e Shpërndarjes Elektrike si dhe vlerën e përafërt të shtrimit të kabllit nga sahati deri te pika e lidhjes së miratuar, Projektin elektrik të jetë i shoqëruar me licencën e noteruar të inxhinierit elektrik, e cila do të shërbejë për procedurat e mëtejshme për miratimin e pikes së lidhjes me OSHEE.

Klasat e grupeve të jenë të ndriçuara mirë. Ndricimi natyral të jetë 1.5 luks, ndricimi artificial të jetë 100 luks;

I gjithë sistemi elektrik duhet të jetë i tillë që të stakohet në një pikë të vetme në katin e parë, e cila mund të arrihet lehtë dhe të ketë shenjat dalluese përkatëse. Skema elektrike e ndriçimit dhe e fuqisë duhet të jetë e afishuar në panelin e stakimit.

Ndricimi i emergjencës duhet të futet automatikisht në punë dhe të ketë një kohë pune të paktën 1 orë në rast se stakohet tensioni.

Dhoma e transformatorit duhet të jetë e izoluar nga dhomat e tjera me mur zjarrdurues dhe nuk duhet të ketë lidhje me kalimet e emergjencës.

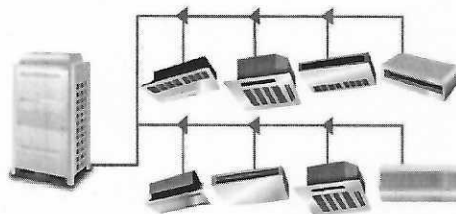
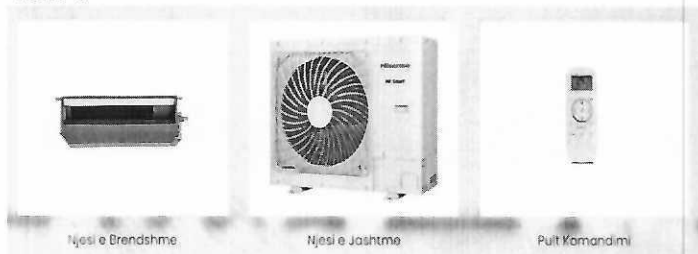
Sistemi ngrohës dhe i ventilimit

Projektuesi duhet të parashikojë ndërtimin e plotë të sistemit ngrohës dhe ftohës duke argumentuar nga ana tekniko-ekonomike zgjedhjen e mënyrës së ngrohjes por njëkohësisht projekti të sigurojë ventilimin e ambienteve.

Projektuesi duhet të parashikojë instalimin e rrjetit elektrik me fuqi të tillë (tre fazor) që të sigurojë funksionim normal të sistemit të ngrohjes.

Projektuesi të shikojë mundësinë për ndërtimin e një ambienti teknik të veçantë ku të instalohet, grupi i pompave, rezervuarët e ujit sanitar dhe ujit për MNZ-në .

Në projekt duhet të jepet qartë dhe e detajuar, menyra e realizimit te ngrohje ftohjes sipas sistemit VRF .



Sistemi i mbrojtjes atmosferike

Godina duhet patjetër të ketë sistemin e mbrojtjes atmosferike pasi Shqipëria gjëndet në një zonë me shkarkime atmosferike te shumta.

Sistemi i mbrojtjes atmosferike duhet të bëhet duke u bazuar në kushtet teknike të përcaktuara dhe në specifikimet e materialeve të ndërtimit.

Sistemi i mbrojtjes nga zjarri (MNZ)

Konsulenti duhet të paraqesë dhe projektin e mbrojtjes nga zjarri si dhe rregullat e sigurimit teknik për MNZ sipas normave dhe standarteve europiane.

Sistemi i lajmërimit për zjarrin

Në objekt të shikohet mundësia e një kabinë telefonike që të mund të përdoret në çdo moment. Numrat e telefonit të zjarrfikësit duhet të jenë të afishuar dukshëm në këtë kabinë. Ndërtesa duhet

të ketë gjithashtu sistemin e brëndshëm të alarmit, nëpërmjet të cilit në rast rreziku të bëhet largimi nga ndërtesa. Sinjali i alarmit duhet të transmetohet në të gjitha ambientet e brendshme dhe të jetë i qartë e i kuptueshëm nga të gjithë. Sistemi i alarmit duhet të futet në punë pavarësisht nga furnizimi me energji elektrike i objektit.

Sinjalizuesit e tymit

Këto do të veprojnë në mënyrë që të mbajnë ekuilibrin ndërmjet dhomës së hapur dhe të mbyllur, kështu kur tymi depërton në dhomën e hapur ai do të ketë kontakt me qarkun dhe do të aktivizojë sinjalin. Të gjithë sinjalizuesit e tymit, të jenë instaluar të tilla që të mund të ndërrohen me zëvendësues.

Bombulat fikëse të zjarrit

Bombulat fikëse (me shkumë ose pluhur) duhet të vendosen në korridore dhe në ambientin teknik.

Kalimet e emergjencës, shkallët, koridoret

Numri dhe gjerësia e kalimeve të emergjencës duhet të sigurojnë largimin sa më të shpejtë dhe shfrytëzimi i tyre të nxjerrë në vend të sigurt jashtë ndërtesës me një rrugë të shkurtër, të shpejtë dhe pa rrezik.

Për përcaktimin e gjerësisë dhe gjatësisë së rrugëve të emergjencës, faktori kryesor është kohëzgjatja e largimit të personave nga objekti. Koha maksimale e largimit nga objekti në sekonda për çdo dhomë, mbas dhënies së sinjalit të alarmit duhet të jepet e llogaritur nga projektuesi.

Shkallët

Për këto grupmosha, shkallët duhet të kenë gjerësi deri 100-1200 cm, dhe lartësia e basamakut 12 cm, ndërsa pjerrësia e tyre të mos jetë më shumë se 10. Shkallët të jenë me parrakë mbrojtës dhe përmasa: shkëlja 30-33 cm dhe ngjitja 15 cm sipas formulës 1 hap shkalle + 2 lartësi (ballina) = 62 ÷ 64 cm. Në çdo bazamak të vendosen shirita abrazive. Para fillimit dhe në përfundim të shkallës, si edhe të gjitha planet ngjitës të jenë me ngjyrë me kontrast me bazamakët për lehtësi përdorimi nga PAK me vështirësi në shikim. Shkallët duhet të jenë të paisura me parrakë në të dy krahët me korimano të pozicionuara në lartësi 60 cm. dhe 90 cm. Prrakët duhet të zgjatet 30 cm në fillim dhe në fund të shkallës

Ambientet e gatimit

Muret në këto ambiente duhet të jenë të veshura me pllaka. Projektuesi duhet të parashikojë në rrjetin e instalimeve elektrike edhe mënyrën e gatimit me sobë me korent, kurse në rastin e gatimit me sobë me gaz ai duhet të ketë parasysh elementët e sigurisë. Te kuzhina duhet të jepet në projekt, dalja e tubacionit të aspiratorit ose futja në oxhak nëse ka të tillë, si dhe të parashikohet dalje e veçantë prize për të gjitha paisjet e kuzhinës dhe të lavanderisë (aspirator, lavastoviglie, lavatriçe, frigoriferë, boilerë etj). Kuzhinat të pajisen me dedektorë nxehtësie.

Sistemimet e jashtme dhe ambientet e gjelbëruara

Projektuesi duhet t'i kushtojë një rëndësi e veçantë sistemimit të ambienceit përreth kopshtit dhe tarracës së gjelbër të shfrytëzueshme. Oborri të rezultojë me rrethim transparent (gardh, ose kangjella me forma të drejta dhe jo të demshme për femijet, etj) dhe të garantojë të gjitha normat e sigurisë dhe standarteve për ndërtime të këtij lloji. Mundësisht të jetë parashikuar edhe një sistem citofonie i inkorporuar i cili duhet të funksionojë në të gjitha ambientet e tjera të godinës.

Ambientet e jashtme, janë ambiente që kryesisht shërbejnë për qëndrim, çlodhje, sidomos si ambiente loje të cilat janë pjesë integruese edhe e programit të edukimit të përgjithshëm për femijet e kësaj grupmoshe. Këto sheshe duhet të jenë gjithashtu të pajisura me tenda dhe mbulesa për mbrojtjen nga dielli. Rëndësi të veçantë ka edhe krijimi i sipërfaqeve të gjelbërta dhe me

pemë.

Përpara hyrjes në objekt të parashikohet krijimi i një strehë për vend qëndrimin e karrocave. Projektuesi duhet të japë të detajuara shtresat përkatëse dhe teknologjinë e zbatimit të tyre, dhe të kombinojë ambientet e lojes me ambientet e gjelbëruara duke parashikuar edhe realizimin e këndeve të lojrave për fëmijët e këtyre grupmohave.

Konsulenti duhet të parashikojë dhe ndriçimin e jashtëm të objektit, në përputhje me planin urbanistik të kësaj zone dhe në përputhje me kërkesat e veçanta për rrjetin e ndriçimit të dhënë në këtë detyre projektimi.

Për të mbajtur pastërtinë duhet të vendosen kosha për mbeturinat në oborr dhe në tarracë.

T'i kushtohet kujdes i veçantë, sistemimit dhe disiplinimit të ujrave sipërfaqësore.

4 . Kërkesa të veçanta

Në realizimin e projektit të rikonstruksionit/ndërtimit si dhe atij të mirëfillte arkitektonik duhen patur parasysh dhe të gjejnë zbatimin e duhur të gjitha rregullat dhe normat urbanistike dhe arkitektonike për personat me aftësi të kufizuara PAK.

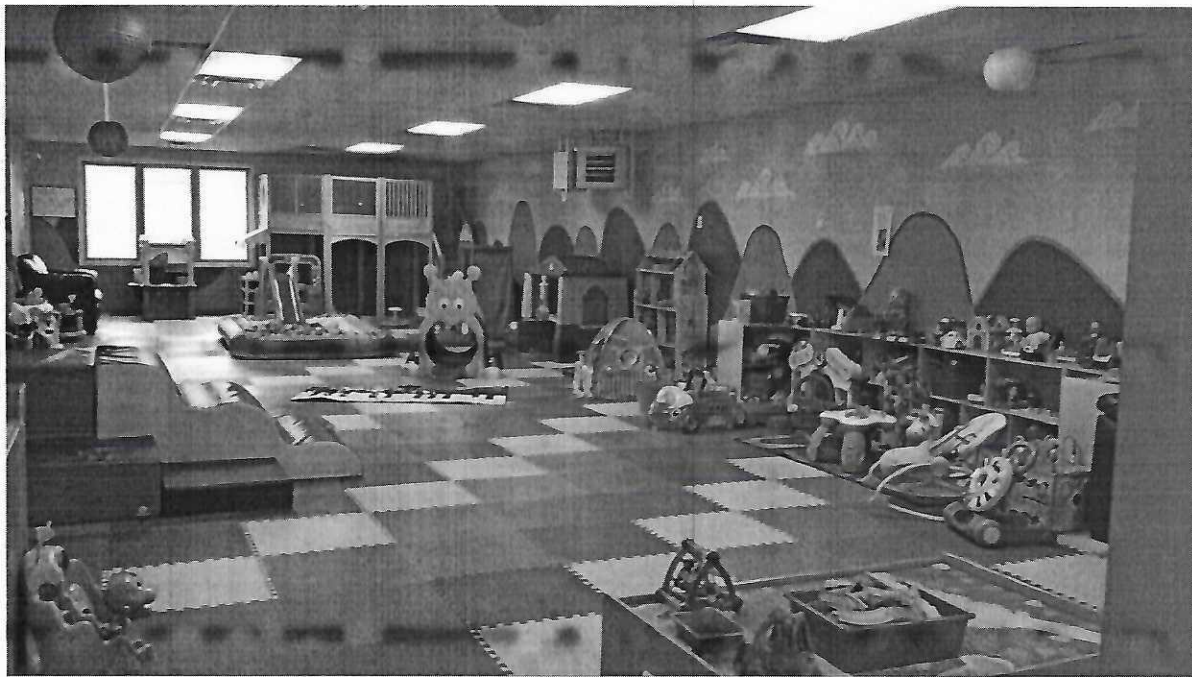
Projektuesi duhet të parashikojë në projekt/preventiv edhe rampat (ose edhe ashënsorë) për lëvizjet e fëmijëve me aftësi të kufizuara (PAK) , sinjalistika për të verbërit etj.

Sugjerohet që shpërndarja e hapësirave të bazohet në tabelën e mëposhtme:

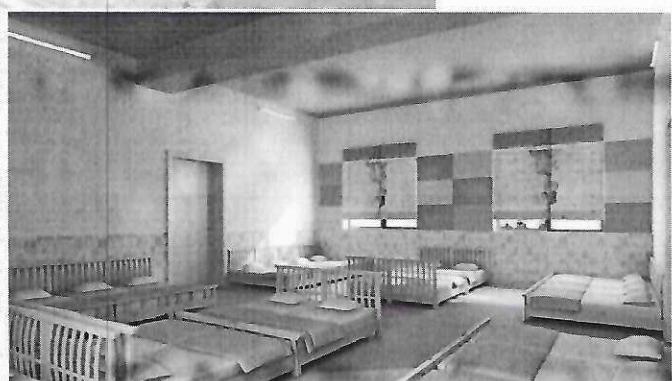
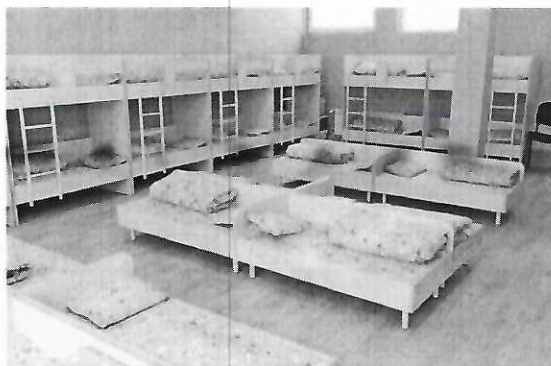
Kopshet me ushqim në zonat urbane me lavanderi / me gjashtë grupe					
3,62 m²/fëmije					
ADMINISTRATA		HOLLI + KORRIDORET	DHOMA (kemi gjashtë dhoma total)		
Drejtoria	15m ²	62m ²	Hapësire loje+ngrenie+ fjetje	45m ²	
Infermieri	9m ²		Wc	5m ²	
Psikolog	9m ²		Filter hyrje	7,5m ²	
Dhoma e izolimit	6m ²		Tot 57,5 x 6 =	345m²	
Takim prinder edukatore	18m ²				
Depo	15m ²			<i>Keshillohet jo e detyrueshme</i>	
Lavanderi	10m ²			Hapësire gjumi me vete	1,2 m ² /f Min30m ²
Zona e shveshjes e stafit	15m ²			Hapësire mbeshtetese	0,3 m ² /f Min7,5m ²
Kuzhina	30m ²				
Wc	9m ²				
Tot	136m²		62m²	Tot	345m²

Shembuj të organizimit të hapësirave kopshti:

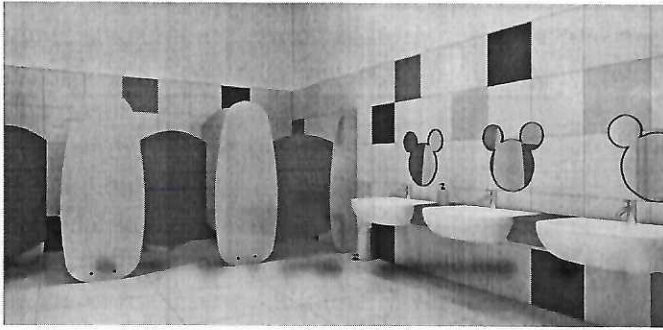




Ambientet e fjetjes



Tualetet



4.1 Përdorimi i ngjyrave

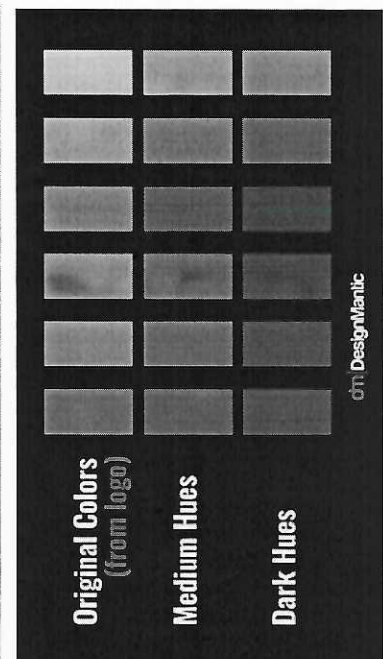
Para se të mendohet për ngjyrat specifike, është e rëndësishme të përcaktohet se sa dritë natyrale ka ambienti. Të identifikohen zonat e vogla dhe të vështira. Të përcaktohet funksioni që kanë dhomat dhe klasat, më pas të përcaktohet atmosfera që dëshirohet të krijohet, pra nëse duhet e ftohtë dhe harmonike apo e ngrohtë, mikpritëse apo e rehatshme.

Ngjyrat duhet të zgjidhen me kujdes për të krijuar ekuilibrin emocional. Veprimtaritë që ndodhin në zona të ndryshme do të kërkojnë skema të ndryshme ngjyrash dhe duke e mbajtur skemën kryesore të ngjyrave të butë, mund të përdoren ngjyra më të forta e më të ndezura në zona si dyer, dritare, cepat dhe kornizat. Si zgjidhje për të mbajtur ekuilibrin, një nga rrugët më të thjeshta e më të suksesshme është përdorimi i dy, tre apo më shumë ngjyrave që qëndrojnë pranë e pranë në prizmin e ngjyrave, si: pjeshka, kajsia dhe portokallia, apo e gjelbra, e gjelbër në blu, akuamarina dhe e kaltra.

Përdorimi i këtyre skemave quhet përzierje apo harmoni, sepse të gjitha ngjyrat janë të kombinuara, të balancuara duke mos përplasur dy ngjyra.

Nëse kërkohet një atmosferë e qetë dhe e freskët atëherë duhet të zgjidhen ngjyra të gjelbra, si blu në të gjelbër apo blu të gjelbra. Nëse atmosfera duhet e ngrohtë atëherë kjo arrihet me anë të ngjyrës së kuqe, rozë, portokalli dhe të verdhë.

Paleta e ngjyrave për fasaden e jashtme dhe për interiorin e kopshteve



4.2. Impjanistika

Projektet e impiantistikes do ti referohen kushteve teknike te projektimit dhe te standardeve te Republikës se Shqipërisë (K.T.P - STASH) dhe për elementet te veçante që nuk janë parashikuar në këto norma, do ti referohet euronormave (EN) dhe eurostandart (EN,HD) si dhe rekomandimeve të CEI, CENELC, DIN, VDI/VDE, ose normave lokale dhe standardeve te Komunitetit Evropian. Projektet e impiantistikes permbajne:

- Projekti i plotë i ngrohjes dhe ventilimit shoqëruar me detajet perkatëse, listen e materialeve dhe specifikimet teknike te materialeve.
- Projekti i plotë i rrjetit elektrik (perfshire sistemin telefonik dhe kompjuterik) i shoqëruar me detajet perkatëse dhe tabelen e materialeve dhe specifikimet teknike te materialeve
- Projekti i plotë i ujësjellësit i shoqëruar me detajet perkatëse dhe tabelen e materialeve dhe specifikimet teknike te materialeve
- Projekti i plotë i kanalizimeve i shoqëruar me detajet perkatëse dhe tabelen e materialeve dhe specifikimet teknike te materialeve
- Projekti i plotë i mbrojtjes kundra zjarrit i shoqëruar me detajet perkatëse dhe tabelen e materialeve dhe specifikimet teknike te materialeve.
- Specifikimet përfundimtare të materialeve dhe pajisjeve.
- Grafiku i plotë i punimeve.
- Metodologjia e zbatimit të punimeve duke specifikuar mënyrën e ruajtjes së ambientit të ndërtimit nga ndotja. (projekt mjedisor)

Preventivi i detajuar i kostos së ndërtimit në buxhetin e rënë dakort midis palëve për çdo objekt i kushtëzuar nga zona gjeografike ku ndërtohet. Për zërat kryesorë do të paraqiten analizat perkatëse të ndërtimit.

4.3 Komoditeti Akustik

Në ndërtesat e shkollave një vëmendje të veçantë duhet tui kushtohet izolimit akustik. Në nivel urban pozicionimi i shkollës, siç është trajtuar më lart, duhet të jetë në zona të qeta larg akseve të rëndësishme rrugore. Preferohet që pozicionimi i tyre të bëhet në brendësi të zonës së banimit. Në raste kur kjo gjë nuk është e mundur atëherë zgjidhjet janë të ndryshme, qoftë me barriera fizike si mure, qoftë me barriera fizike të gjelbërta si bimësi të lartë.

Në brendësi të shkollës strukturat duhet të garantojnë një izolim akustik të specifikuar sipas normativave ne fuqi.

5. Fazat e realizimit të projektit

Projekti për objektin: duke iu referuar VKM Nr. 354, datë 11.5.2016 “Për Miratimin e manualit të tarifave për shërbime në Planifikim Terriori, Projektim, Mbikëqyrje Dhe Kolaudim”, duhet të kalojë në këto faza:

FAZA I Analiza e detyrës së projektimit

Analiza e detyrës së projektimit/ termave të referencës dhe përcaktimi i bazës së projektit. Gjetja e kushteve për zgjidhjen e detyrës nëpërmjet planifikimit. Ajo duhet të përfshijë një analizë të argumentuar të çështjeve/ kërkesave kryesore të trajtuara në detyrën e projektimit.

FAZA II Projekt ide paraprake (Përgatitja e projektit dhe planifikimit)

Përpunimi i pjesëve të rëndësishme të një zgjidhjeje të detyrës së planifikimit, e cila do paraqitet në jo më pak se 2 variant- propozime, ku për secilin variant do të dorëzohen:

- a. Vizatimet teknike (planimetri e përgjithshme, planvendosja, projekti Mnz, elektrik, hidro, ngrohje ,te pakten 4 imazhe render të jashtme, 2 imazhe render të hapësirave të brendshme etj.);
- b. Relacion teknik (mbi ndërhyrjet e parashikuara)
- c. Preventiv paraprak;

Varianti me treguesit më social - ekonomik dhe teknik, që do të përzgjidhet nga Këshilli Teknik, do të vazhdojë procedurën e hartimit të projekt-idesë përfundimtare.

(Të paraqiten variantet e propozuar me preventivat paraprake e specififikimet përkatëse duke përfshirë dhe kostot e shpronësimeve, nëse ka, për secilin variant).

Materialet dorëzohen në format hard copy (të printuar) dhe cd në formate soft copy (cad,exel,word etj.)

FAZA III Projekt ide përfundimtare (planifikimi i sistemimit dhe i integritimit)

Përpunimi i zgjidhjes përfundimtare të detyrës së planifikimit.

Pas miratimit në Këshill Teknik të variantit socio- ekonomik dhe teknik më të përshtatshëm të miratuar në fazën e projekt idesë paraprake, procedohet me projekt- idenë përfundimtare, e cila duhet të përmbajë:

- a) Raport teknik;
- b) Preventivin e punimeve sipas formatit të miratuar nga Bashkia Tiranë, referuar VKM nr. 629, datë 15.07.2015 “Për miratimin e manualeve teknike të çmimeve të punimeve të ndërtimit dhe të analizave teknike të tyre”;
- c) Analizat teknike të çmimeve, për zërat, që nuk ndodhen në VKM nr. 629, datë 15.07.2015 “Për miratimin e manualeve teknike të çmimeve të punimeve të ndërtimit dhe të analizave teknike të tyre”.
- d) Vizatimet teknike për të gjitha punimet e parashikuara me detajet përkatëse dhe skemen e organizimit të hapësirave
- e) Specifikimet teknike për zërat e punimeve, që do të kryhen;
- f) Grafikon e punimeve të detajuar sipas zërave të punës;
- g) Rilevimi;

Materialet dorëzohen në format hard copy (të printuar) dhe cd në formate soft copy (cad,exel,word etj.)

Pranë Drejtorive përkatëse të Bashkisë dhe institucioneve në varësi, kryhet aplikimi për vendosjen në dispozicion të informacionit në lidhje me azhurnimet inxhinierike, statusin juridik të pronës etj.

6. Rekomandime për projektuesin

Standarde në Projektim

Projekti do të hartohet në përputhje me të gjitha normat dhe standardet për projektim që

parashikon legjislacioni në fuqi. Projektimi duhet të sigurojë respektimin e standardeve, madje edhe atyre gjatë zbatimit. Është përgjegjësi e Projektuesit saktësia dhe respektimi i të gjitha standardeve dhe normave përkatëse. Projektuesi mund të rekomandojë edhe prezantimin e standardeve të reja, për përafrimin me normat e BE-se, si dhe të praktikave më të mira ndërkombëtare në projektim dhe zbatim. Rekomandimet duhet të përmbajnë elemente të fizibilitetit dhe realizueshmërisë me praktikën shqiptare dhe limitimet për financimin e veprës. Në hartimin e projektit të mbahen parasysh të gjitha normat e miratuar për personat me aftësi të kufizuar, të verbrit, etj. Në projekt të parashikohet infrastruktura e nevojshme për këtë kategori. Detajet teknike të infrastrukturës për këtë kategori, të jepen nga Projektuesi në Fletë të veçanta të Projektit.

Standarde në paraqitjen e dokumentacionit teknik

Në hartimin dhe paraqitjen e dokumentacionit të projektit, projektuesi të përdorë programet e kërkua kompjuterike, si dhe të nxitet përdorimi i programeve të reja, më të avancuara të fushës.

7. Organizimi, plani i punës dhe stafi i kërkuar

Stafi i projektimit dhe ndertimit që nevojitet :

- a) Arkitekt
- b) Inxhinier hidroteknik/ hidraulik
- c) Inxhinier elektrik
- d) Inxhinier mekanik
- e) Inxhinier konstruktiv
- f) Inxhinier topograf
- g) Inxhinier gjeodet
- h) Preventivues
- i) Inxhinier mjedisi
- j) Staf mbështetës për fushat e mësipërme

8. Paraqitja e vizatimeve.

Vizatimet duhet të paraqiten në format A3, të jenë të lexueshme dhe të përmbajnë si minimum fletët si më poshtë:

1. Topografinë e gjendjes ekzistuese në të cilën të jenë të azhornuara të gjitha ndërtimet në gjendjen e sotme (me leje dhe pa leje)
2. Planvendosjen e objektit në Shk 1:100
3. Planimetria e përgjithshme e objektit në Shk. 1:200; 1:500
4. Fasadat në 2D dhe 3D Shk.1:100
5. Prerjet e godinës (në të dy drejtimet) Shk.1:100
6. Planin e tarrace ose catise Shk.1:100
7. Planimetria e themeleve Shk.1:100
8. Prerje të themeleve dhe detajet Shk.1:20; 1:10
9. Plani i strukturave detaje Shk.1:100; Shk.1:50
10. Planimetritë e mobilimit të shkollës Shk.1:100
11. Planimetria e rrjetit të kanalizimeve në shkallën Shk. 1: 100
12. Puseta dhe detaje të tjera të rrjetit të kanalizimeve Shk.1:10, 1:20
13. Puseta dhe detaje të tjera të rrjetit të ujësjellësit Shk.1:20, 1:10
14. Skemat aksonometrike të furnizimit me ujë, detaje të pajisjeve hidrosanitare Shk.1:100
15. Planimetria dhe detaje të sistemit të mbrojtjes kundër zjarrit Shk.1:100
16. Planimetria, aksonometria dhe detaje të sistemit të ngrohjes Shk.1:100

17. Planimetria e dhomës së kaldajës, konstruksioni, detaje Shk.1:100;1:50
18. Planimetri dhe detaje për ndriçimin, fiksimin e ndriçuesve në tavan, instalimin e kuadrit kryesor etj. Shk.1:100;1:50
19. Planimetria e skemës së shpërndarjes së fuqisë në të gjithë objekti, Shk. 1:100
20. Planimetritë për telefoninë, rrjetin e internetit Shk.1:100; 1:50
21. Planimetria e ndriçimit të jashtëm dhe detaje të tij Shk.1:100; 1:50
22. Planimetria e ambienteve sportive dhe ambienteve të gjelbëruara dhe detaje Shk.1:100; 1:50
23. Planimetria e murit rrethues, tipin dhe detajin e fiksimit të stolave Shk.1:100; 1:50.
24. Planimetria disiplinimit dhe shkarkimit të ujërave sipërfaqësore dhe detajet përkatëse shk.1: 100; 1:50.
25. Plan qarkullimi i personave me aftësi të kufizuara
26. Planvendosja e objektit në shkallën 1 : 1000 format A3;

Relacionet shoqeruese

1. Vlerësimi i Ndikimit në Mjedis
2. Raport elektrik
3. Raport teknik
4. Raport hidro, kush, kuz
5. Raport konstruktiv+ llogaritjet e struktures
6. Raport i sistemeve mekanike, ngrohje – ftohje, mnz. Etj...
7. Raport arkitektonik
8. Raport teknik
9. Preventiv
10. Rilevimi
11. Studimi sizmiologjik
12. Studimi gjeologjik
13. Grafiku i punimeve
14. Licensat e stafit projektues
15. Deklaratat e stafit pjesmarres në hartimin e projektit

Në fletët e vizatimit të konstruksionit të objektit duhet të jepen dhe tabelat e specifikimit për çdo material, hekur, beton, tulla etj.

9. Raportimi dhe dorëzimi final

Raportet dhe dokumentat duhet të jenë në 5 (pesë) kopje me ngjyra , në gjuhën shqipe. Vizatimet duhet të jenë të lexueshme në formatin “dwg” (AutoCad 2007-2012). Të gjitha materialet do të dorëzohen edhe në soft-copy (në 5 CD).

PREVENTIV PARAPRAK

FAZA :PROJEKT IDE

Objekti : STUDIM-PROJEKTIM: "NDËRTIMI I KOPESTIT LUZ KAVAJ ,
Vendndodhja: LUZ KAVAJ

Nr	Pershkrimi i Punimeve	Vlefte
1	Punime ngritje kantjeri	550,000
2	Punime Germimi trasport dheu dhe perforcim Skarpatash	950,000
3	Punime mbushje me zhavor dhe drenazh themelesh	640,000
4	Punime betoni dhe b/arme	10,500,000
5	Punime per perforcimin e skarpates	480,000
6	Punime hekur betoni	6,500,000
7	Punime catie	4,200,000
8	Punime murature breza beton/arme	3,400,000
9	Punime izolimesh	1,800,000
10	Punime shtresash pllaka parket	3,800,000
11	Punime tavani, suvatimi dhe veshje	3,150,000
12	Punime dekorative ne fasade fasade dhe sistem kapot	2,800,000
13	Punime Dyer dhe dritare	3,800,000
14	Punime bojatisje	9,500,000
15	Sistemi i shkarkimeve te ujrave te zeza dhe te shiut	1,800,000
16	Sistemi i Furnizimit me Uje Sanitar dhe ngrohje	1,450,000
17	Instalime Elektrike	2,800,000
18	Sistemi I ventilimit ngrohje ftohje HVAC	6,600,000
19	Sistemi i Mbrojtjes nga Zjarri	1,650,000
20	Punime sistemime te Jashtme dhe gjelberim	1,540,000
21	Ndertimi I murit rrethues dhe vendosja e portave kryesore ne hyrje	1,300,000
22	Vendosje lodra per femije brenda dhe ne oborr	2,200,000
23	Furnizim dhe vendosje paisje guzhine per ambientin e gatimit dhe aksesore	6,250,000
24	Paisje kompjuterike server sistem kamera dhe fonia detektor tymi	3,540,000
25	Mobilimi I gjithe kopeshtit	25,906,089
26	Hartimi i projekt zbatimit + Mbikqyrje punimesh+ Kolaudim	2,893,911
	Shuma leke pa tvsh	110,000,000

Ky preventiv paraprak eshte hartuar nga specilistet perkates sipas standardit te projektimit per shkolla dhe kopshte sipas numrit te femijeve te specifikuar nga Drejtoria e Arsimit Parashkollor

Per Drejtorine e Arsimit Parashkollor
XHORXHINA GERMAJSI

Ing. Sami Veliu

Ark. Herald Zolhota

Ing. Silvio Kazazi

Ing. Deshira Qato